

FONDS DE DOTATION *R*OLAND *G*ARROS

Dossier de Présentation
Création d'une école Roland Garros
Saly - Sénégal

Création d'une école avec une approche exemplaire en termes de mixité sociale

Les études au Sénégal montrent qu'aujourd'hui la plupart des nouveaux projets scolaires "innovants" et performants ne touchent que des établissements déjà bien structurés qui offrent exclusivement des services éducatifs aux classes les plus aisées de la population. La plupart des projets d'écoles portés par des associations européennes au Sénégal sont situés dans des zones rurales retirées et ne prévoient pas un accompagnement sur la totalité du cursus scolaire ; ce qui limite leur impact social.

Le Fonds Roland Garros a fait le choix de développer un projet structuel et pérenne favorable au système éducatif dans son ensemble.

Le Fonds RG se doit de trouver les moyens de soutenir des projets innovants et intégrer ainsi tous les groupes sociaux, notamment les jeunes femmes et les apprenants les plus vulnérables.

Pour répondre aux enjeux de qualité d'accès et de pertinence de l'éducation au Sénégal, le Fonds RG mobilise des stratégies et des modes d'interventions innovants adaptés aux réalités du Sénégal.

C'est avec cet esprit d'innovation, de coopération et de partenariat que nous pouvons influencer de façon pertinente sur les enjeux de l'éducation en Afrique.



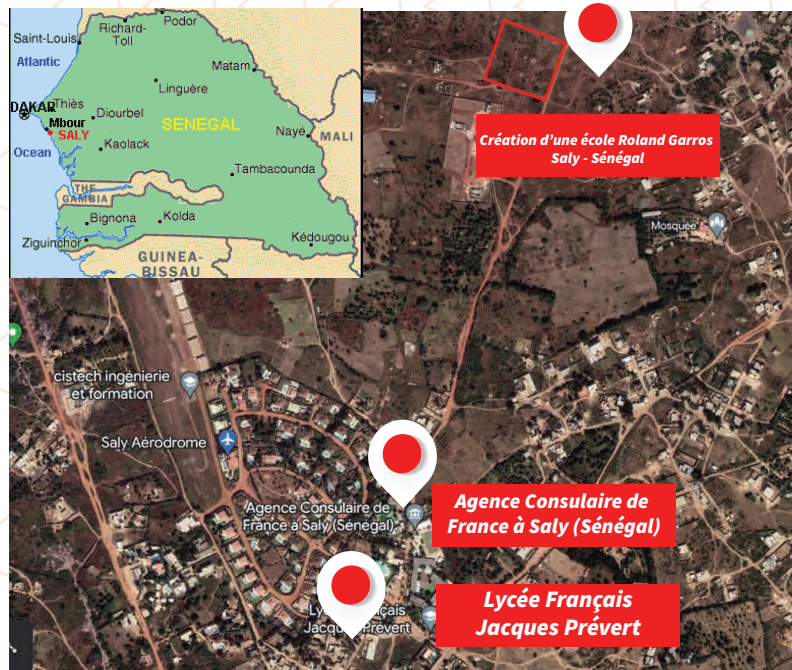
Boubacar BA
Directeur Exécutif Sénégal

“ La vision du Fonds de dotation Roland Garros repose sur l'implémentation de projets concrets, utiles à leur environnement et vecteurs de progrès social. C'est avant tout la promotion des valeurs de transmission, de partage, d'égalité et de solidarité que nous portons. Nous avons la responsabilité d'être exemplaires pour contribuer à un monde plus juste. Nous considérons ainsi que l'éducation est à la fois un droit est une chance et croyons profondément que l'épanouissement personnel et le développement de soi contribuent au bien-être de la société toute entière. Modestement, nous essayons d'apporter notre pierre à l'édifice.

Ainsi, la création de l'école Roland Garros constitue la concrétisation de ces valeurs et contribue au développement du pays dans lequel nous intervenons, dans une logique vertueuse pour l'ensemble des composantes de la société. ”

VALEURS

Situation



Le Fonds de dotation Roland Garros a d'ores et déjà identifié et acquis le lieu d'implantation de son école au Sénégal. Il s'agit d'un terrain composé de trois parcelles de 250m² chacune, soit au total une superficie de 750m². Cette assiette foncière est située dans le quartier de Saly Joseph, sur la commune de Saly, département de Mbour, Région de Thiès. Bien entendu, le terrain est viabilisé, bénéficiant de l'accès à l'eau courante et à l'électricité.

Ce choix s'explique par trois principaux critères.

Tout d'abord, l'emplacement est au cœur d'un environnement ultra sécurisé, ce qui est indispensable pour ce type de projets accueillant des enfants au Sénégal. Le lieu est à moins de 800 mètres de l'école française et moins de 300 mètres de l'aéroport de Saly, dans une zone très prisée et parfaitement accessible.

Ensuite, la situation du quartier identifié constitue pour le Fonds de dotation Roland Garros un atout indispensable pour ses projets inclusifs visant à promouvoir la mixité sociale et voulant faire de l'école un véritable ascenseur social. C'est un investissement qui garantit au Fonds de dotation Roland Garros une présence stable et pérenne au Sénégal afin de développer ses projets à long terme.

Enfin, le terrain en lui-même correspond parfaitement aux exigences de la mise en place de l'école, ce qui a été validé par le cabinet d'architecte en charge de la construction.



Aspects techniques

La construction du bâtiment est prévue sur un rez-de-chaussée et trois niveaux. Il s'agit ainsi d'un immeuble de type R+3. Au rez-de-chaussée, deux courts de tennis sont construits, puis les locaux scolaires et administratifs se situent dans les étages supérieurs surplombant les terrains, de façon à ce que ceux-ci soient couverts et accessibles toute l'année, y compris en saison des pluies et périodes de fortes chaleurs. Le bâtiment est construit en prenant en compte la possibilité d'extension sur des étages supplémentaires, afin de bénéficier de la flexibilité pour faire évoluer les locaux en fonction du développement des activités dans les années à venir.

Les constructions et équipements sont ultra modernes et à la pointe de la technologie. De surcroît, ils intègrent des éléments respectueux de l'environnement, comme des panneaux solaires, afin de contribuer à la préservation de l'environnement. Une ventilation naturelle est intégrée pour diminuer l'utilisation des climatisations. Un puits est également creusé, ce qui permet une alimentation autonome en eau en cas de coupure du réseau d'alimentation, mais aussi pour les activités proposées aux enfants.



Fonctionnement

Les élèves

L'école Roland Garros accueille des élèves durant l'intégralité du cycle primaire, qui commence au Sénégal avec le CI (Cours d'Initiation), jusqu'au CM2, soit au total six années. Notre objectif est que les enfants puissent passer l'ensemble de leur scolarité dans notre établissement. Ce choix tient en deux principales raisons. Tout d'abord, la volonté de garantir l'égalité des chances et d'accompagner les enfants à long terme. Ensuite, c'est la certitude d'œuvrer dans une logique de mixité.

En effet, pour créer les conditions de l'émancipation par un enseignement de qualité, la mixité est indispensable mais aussi intrinsèque aux valeurs de notre organisation. L'école que nous créons doit représenter la société sénégalaise dans son ensemble, avec toutes les richesses et spécificités qui la composent. Notre objectif est d'assurer la gratuité totale des cours pour 50% des enfants reçus dans chacune des classes. Il s'agit ici d'élèves démunis issus de milieux modestes, identifiés grâce à notre collaboration avec les pouvoirs publics locaux, sur la base des revenus du ménage. L'autre moitié du public est constituée par des enfants issus d'environnements plus favorisés, qui peuvent assumer la prise en charge financière de leur scolarité. Les tarifs pratiqués sont calculés en fonction de ceux de l'enseignement public, payant au Sénégal. Bien sûr, tous seront réunis et auront accès aux activités sportives proposées au sein de l'établissement.

“Promouvoir la mixité pour faire de l'école Roland Garros un véritable ascenseur social”

Chaque année, nous ouvrons trois classes de CI accueillant chacune 24 enfants. L'école Roland Garros prendra donc en charge 72 enfants la première année, 144 la deuxième, 216 la troisième, et ainsi de suite... Pour chaque génération, la parité entre garçons et filles est parfaitement respectée.

Le sport, en particulier le tennis, est un axe majeur des activités pédagogiques que nous proposons. Avec les courts de tennis, chaque élève bénéficie de plusieurs séances hebdomadaires de pratique du tennis et d'un suivi optimal grâce à l'expertise de la Fédération Sénégalaise de Tennis qui participe à ce projet éducatif. Ces infrastructures sportives nous permettent aussi de nouer des projets éducatifs et d'accueillir des enfants d'autres établissements pour des sessions liées à la pratique du tennis, dans une logique de partage des compétences et d'inclusion. C'est ainsi un modèle flexible et adapté basé sur le sport et les études qui rayonne dans tout le pays, bien au-delà de notre lieu d'implantation.

L'équipe d'enseignement

Un Directeur d'école est nommé par le Fonds de dotation Roland Garros pour diriger l'école et représenter la structure et prendre les décisions au quotidien. Il est le garant de la politique de l'établissement et veille à ce que nos valeurs et procédures soient respectées. Sous son autorité, le Directeur des études et programmes scolaires est chargé du management de l'équipe éducative et de la définition des enseignements. Chaque enseignant est ensuite affecté à l'une des classes de l'école. Un professeur de sport spécialisé dans le tennis travaille avec l'ensemble des classes. Du personnel administratif et technique, ainsi qu'une infirmière, est également recruté.

Ainsi, nous agissons favorablement en faveur de la localité en créant des emplois. Une parfaite parité est également respectée dans l'équipe enseignante afin d'œuvrer en faveur de l'inclusion des femmes en milieu professionnel.

Par ailleurs, dans une logique de soutien aux familles, notamment issues de milieu défavorisé, et pour garantir aux élèves équilibre et bien-être, un petit-déjeuner est offert quotidiennement.



Partenaires

Le Fonds de dotation Roland Garros maîtrise intégralement la gestion de l'établissement et demeure le seul organisme décideur. Pour ce faire, il s'appuie sur un réseau de partenaires aux compétences diverses, indispensables au développement des activités.

Pour les aspects inhérents à la construction du bâtiment, mais aussi à leur préservation dans le temps et les potentiels aménagements au fur et à mesure des années, nous travaillons avec le cabinet d'architecte Armonie (à vérifier) basé à Vienne et spécialisé dans la construction de bâtiments publics et notamment d'écoles en région Auvergne Rhône Alpes depuis plusieurs décennies. Ensemble, nous nous appuyons sur des compétences locales pour la construction des locaux. La société F&J Consulting, spécialisée dans l'accompagnement de structures privées et publiques s'implantant au Sénégal notamment pour la création d'infrastructures, conseille le Fonds de dotation Roland Garros en matière de choix stratégiques et techniques.

En matière d'éducation, nous avons noué un partenariat avec l'Académie Sédär, groupe scolaire de as, basée à Dakar, qui dispense en enseignement de qualité depuis plus de 20 ans au Sénégal et intègre des programmes sportifs internationaux pour ses élèves. Nous travaillons avec ce groupe depuis 2020, dans le cadre de la prise en charge des frais de scolarité d'élèves défavorisés par le Fonds de dotation Roland Garros, les activités de tennis dans les écoles et des événements de promotion de nos activités au Sénégal. L'Académie Sédär apporte ainsi à l'école Roland Garros son autorisation d'exercer les activités d'enseignement au Sénégal et transmet ses programmes pédagogiques dans une logique d'échange et de mutualisation des compétences. Le Groupe Scolaire Saldia participe également aux cercles de réflexion inhérents aux activités pédagogiques.

La Fédération Sénégalaise de Tennis est également impliquée dans le projet et soutient les activités liées à la pratique du tennis, en effectuant des formations et en suivant le parcours des élèves de l'établissement pour proposer un parcours spécifique aux élèves qu'elle juge en capacité de développer leur compétences tennistiques. Parallèlement, le Club Olympique de Dakar, premier club omnisport du pays, met à disposition ses compétences et dépêche son personnel pour apporter son expertise.

“Un ancrage solide au Sénégal pour une connaissance optimale du terrain”

BF Assurances et Conseil intervient pour les solutions d'assurance afin de garantir toute la sécurité nécessaire à ce type de projets, mais aussi en matière de sélection des ressources humaines.

Sénégal Top Shuttle est le partenaire mobilité du Fonds de dotation Roland Garros. Cette société engagée met à disposition son parc automobile à prix coutant pour le transport des enfants au quotidien et les déplacements liés aux activités et événements.

Le Fonds de dotation Roland Garros travaille avec la Fondation Club Med afin de dupliquer ses actions en Casamance où celle-ci est implantée.

Nous sommes également partenaires de la Commune de Diembéring - Cap Skirring pour développer nos projets, dans le cadre d'un accord public-privé.

NOS PARTENAIRES



Aspects juridiques

Le Fonds de dotation Roland Garros a créé une succursale au Sénégal afin de conserver l'intégralité de la maîtrise des aspects de développement des projets entrepris. C'est aussi et surtout la certitude de contrôler l'ensemble des flux financiers, sans intermédiaire. L'école Roland Garros est ainsi directement administrée par le Fonds de dotation Roland Garros en matière juridique, comptable et administrative.

Le terrain ayant d'ores et déjà été acheté par le Fonds de dotation Roland Garros fait l'objet d'un enregistrement auprès du cadastre, et bénéficie d'un NICAD qui permet d'identifier l'assiette foncière. Ces éléments sont indispensables au Sénégal pour garantir l'authenticité de la propriété. Le Fonds de dotation Roland Garros a mené toutes les investigations nécessaires avec une étude notariale, basée à Saly, pour affirmer que les parcelles choisies sont conformes à la loi et peuvent être acquises en toute sécurité juridique.

Acquérir le bâtiment présenté précédemment et donc être propriétaire de l'école est une procédure intrinsèque au statut juridique du Fonds de dotation Roland Garros, à savoir développer un patrimoine foncier et immobilier lui permettant de développer ses activités et de générer des revenus afin de permettre la réalisation de son objet social. Il s'agit également de la garantie d'assurer la pérennité de notre organisation en s'assurant un ancrage fort au Sénégal et de permettre une sécurité totale pour l'avenir des projets. Cette notion de sécurité est renforcée par le fait que cet actif (terrain + bâtiment) est apporté en dotation non consommable.

Aspects financiers

Le coût d'acquisition du terrain sur lequel sera implanté l'école du Fonds de dotation Roland Garros s'élève à trente-cinq millions de francs CFA (35.000.000,00 XOF), soit cinquante-trois mille trois cent quarante euros (53.340,00 €). Ce montant inclut l'intégralité des frais inhérents à la transaction, notamment les frais et d'honoraires d'actes notariaux, les frais de change de devises et transferts bancaires ainsi que le coût dévolu à la prospection immobilière déjà menée par le Fonds de dotation Roland Garros. Le Fonds de dotation Roland Garros prend en charge l'intégralité de cet investissement.

À cela, s'ajoutent les frais relatifs à la construction du bâtiment, aux courts de tennis, aux aménagements et aux honoraires de l'architecte, ainsi que l'acquisition du matériel scolaire et des outils pour le démarrage de l'activité. Le montant total de ces postes s'élève à cent cinquante millions de francs CFA (150.000.000,00 XOF), soit deux cent vingt-huit mille six cents euros (228.600,00 €). Le business plan est annexé à ce dossier.



Calendrier

Juillet 2022

Définition du projet



Octobre 2022

Choix du site



Janvier 2023

Acquisition du terrain



Mars 2023

Plan architectural



Septembre 2023

Démarrage des travaux



Mai 2024

Livraison du bâtiment



Juin 2024

Inauguration



Octobre 2024

Démarrage des cours

